

RAPPORT DE GESTION 2018  
Supra-1846 SA

# 2018

## Votre assureur en bref

Sous la raison sociale

**«SUPRA-1846 SA»**

existe pour une durée illimitée une société anonyme fondée en vue de poursuivre un but qui n'est pas de nature économique au sens de l'article 620, alinéa 3 du Code suisse des obligations (CO) et ayant son siège à Lausanne.

SUPRA-1846 SA assure ses affiliés contre les conséquences économiques de la maladie, de l'accident et de la maternité. En tant qu'assurance sociale, elle place l'intérêt de ses assurés au centre de ses préoccupations.

SUPRA-1846 SA évolue dans le domaine de l'assurance obligatoire des soins (AOS) et de l'assurance facultative d'indemnités journalières LAMal. Ces activités font l'objet d'une surveillance continue et stricte de la part de l'autorité de surveillance, l'OFSP (Office Fédéral de la Santé Publique).

### Conseil d'administration

Présidente	<b>Mme Karin Perraudin</b>
Vice-président	<b>M. Roland Marcel Eberle</b>
Secrétaire	<b>M. Fabio Naselli Feo</b>
Administrateurs	<b>M. Marc André Ballestraz</b>
	<b>M. Thomas Boyer</b>
	<b>M. Jean-Blaise Conne</b>
	<b>M. Urs Schwaller</b>
	<b>M. Jürg Tschanz</b>

### Direction

Directeur général	<b>M. Paul Rabaglia</b>
Directeurs	<b>Mme Sophie Revaz</b>
	<b>M. Philippe Buthey</b>
	<b>M. Vincent Claivaz</b>
	<b>M. Thomas J. Grichting</b>
	<b>M. Florian Raemy</b>
	<b>M. Olivier Follonier (jusqu'au 03.09.2018)</b>
	<b>M. Marc Olivier Delévaux (jusqu'au 03.09.2018)</b>

### Organe de révision externe

Ernst & Young AG  
Avenue de la Gare 39a  
1003 Lausanne

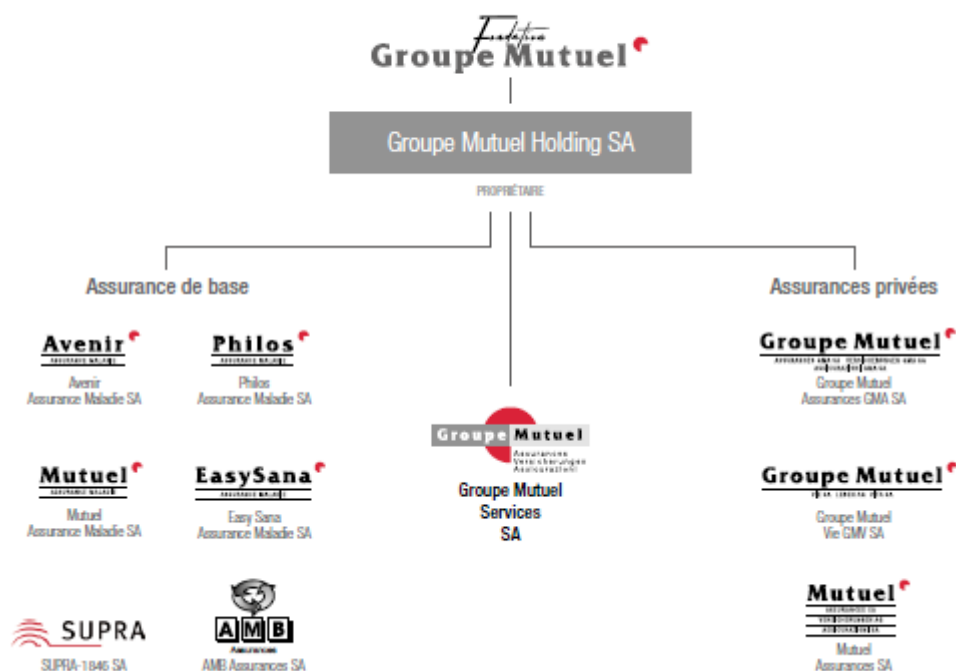
## Nouvelle structure

Notre entreprise évolue. Nos collaborateurs se retrouvent au cœur de ces changements. Ce sont eux qui sont en contact permanent avec les assurés, ce sont eux qui leur apportent du soutien et traitent leurs demandes. La valeur ajoutée du Groupe Mutuel réside en ses collaborateurs et en leurs compétences humaines et techniques. Chaque jour, ils remplissent leur rôle en s'investissant pleinement. Que ce soit dans les agences, au téléphone ou lors de conseils à domicile, ils sont les visages et les voix du Groupe Mutuel.

L'an dernier, le Groupe Mutuel se transformait en Holding. Il était important de simplifier, de clarifier les rôles et d'amener plus de transparence. Ce ne sont pas que de vains mots mais également, et surtout, des actes. Notamment avec la création de la Fondation Groupe Mutuel qui chapeaute la holding et qui, par ses activités à but non lucratif, apporte son soutien aux assurés individuels et aux entreprises clientes du Groupe Mutuel, ainsi qu'à des associations.

Supra-1846 SA est justement détenue depuis 2018 par Groupe Mutuel Holding SA.

### Structure du Groupe Mutuel dès le 1.1.2018



Cette nouvelle structure nous permet de voir l'avenir avec sérénité car c'est aujourd'hui que se construit le futur. Il est certain que le rôle de l'assureur évoluera au cours des prochaines années. Il est probable que de nouveaux acteurs fassent leur entrée dans le monde de l'assurance et celui de la santé, y compris en Suisse. Et il est possible que ces éléments impactent durablement l'ensemble du secteur. C'est pourquoi, il est de notre responsabilité d'être proactif et d'imaginer, avec vous et avec nos partenaires, l'assurance de demain.

## Chiffres-clés

		2018	2017
Résultat annuel	CHF	20'255'787	6'160'553
Nombre d'assurés AOS		120'502	148'598
Total du bilan	CHF	313'439'821	376'138'777
Chiffre d'affaires brut par secteur d'activité			
Assurances obligatoires des soins (LAMal)	CHF	483'580'642	531'472'113
Assurances indemnités journalières (LAMal)	CHF	19'735	5'915
Total	CHF	483'600'377	531'478'028
Provisions totales pour sinistres non-liquidés			
	CHF	112'110'000	118'600'000
en % des prestations nettes d'assurance		30,2%	28,7%
Total des fonds propres LAMal			
	CHF	125'938'064	107'016'277
en % des primes brutes		26,0%	20,1%

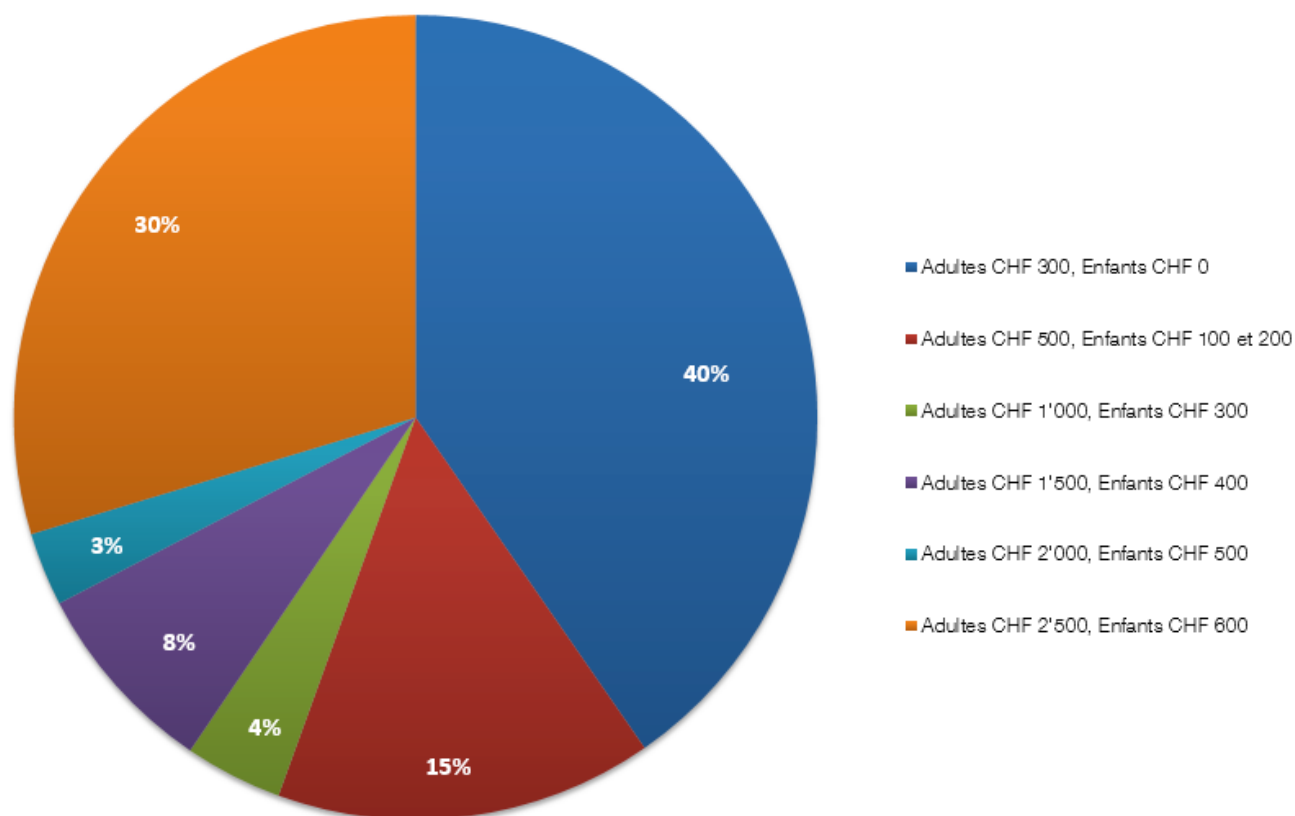
## Faits et chiffres

### Effectif d'assurés

Supra-1846 SA connaît en 2018 une diminution de son portefeuille AOS (assurance obligatoire des soins) avec une baisse d'effectif de 28'096 membres (-18,9%), lequel atteint désormais 120'502 assurés contre 148'598 en 2017.

Effectif moyen	2018
Hommes	50'074
Femmes	49'651
Enfants	20'777
Nombre d'assurés total	120'502

### Répartition de l'effectif par franchises



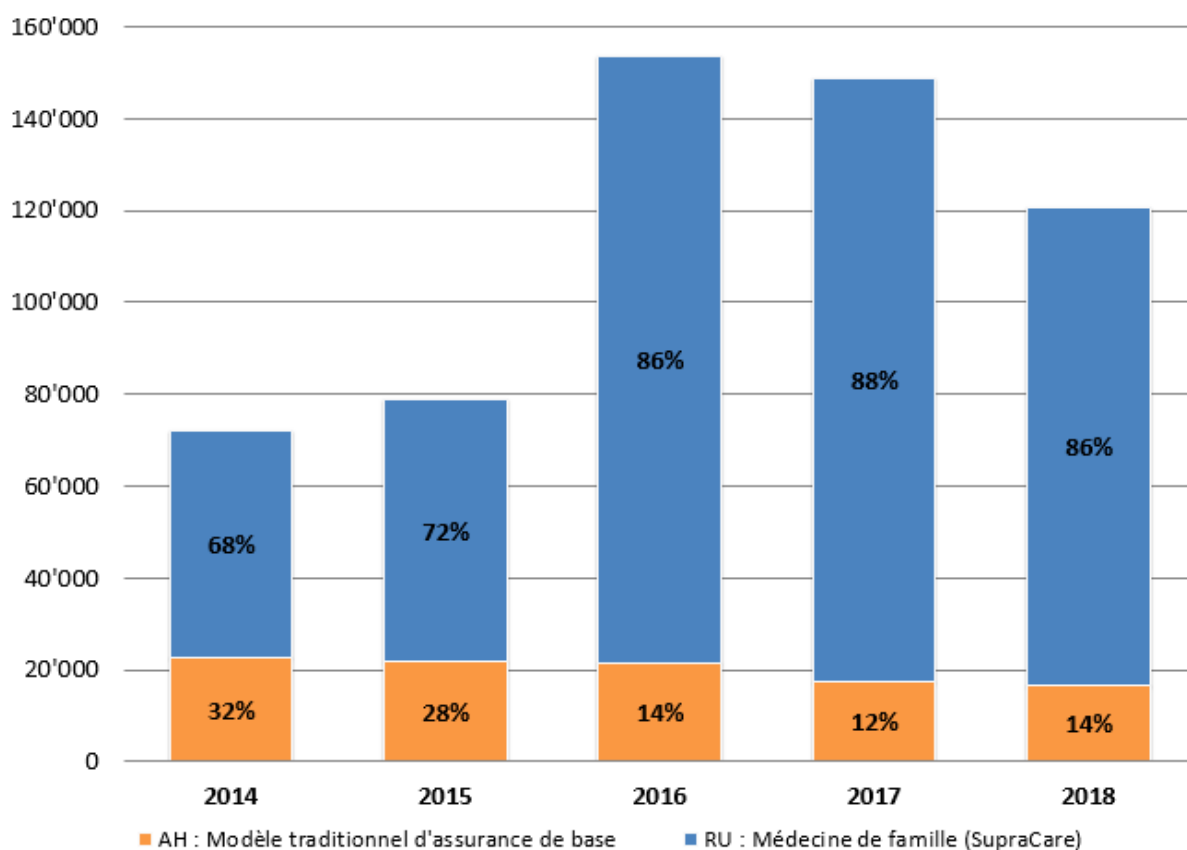
### Un modèle alternatif d'assurance attractif

SUPRA-1846 SA propose un modèle alternatif d'assurance qui garantit une prise en charge médicale globale et de qualité pour une prime avantageuse. Cette assurance s'inspire de la philosophie du Managed Care.

Ce modèle d'assurance vise à responsabiliser davantage les fournisseurs de soins et les assurés qui acceptent certaines restrictions en contrepartie de réductions de primes.

Plus de 104'000 assurés ont souscrit à ce réseau de soins.

### Evolution des effectifs AOS de SUPRA-1846 SA



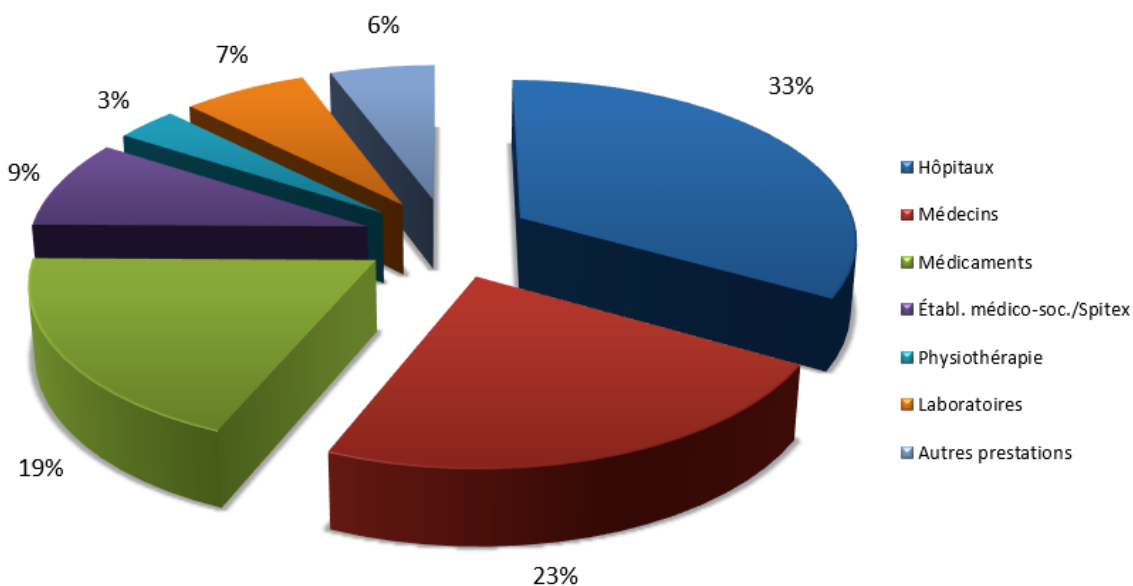
## Répartition des charges de l'assurance obligatoire des soins

Par fournisseur de soins	2018
Hôpitaux	144'510'283
Médecins	100'528'677
Médicaments	82'104'178
Établissements médico-sociaux / Spitex	38'723'978
Physiothérapie	14'730'433
Laboratoires	29'658'808
Autres prestations	24'926'637
<b>Total des prestations</b>	<b>435'182'994</b>

Les trois secteurs des hôpitaux, des cabinets médicaux et des médicaments représentent 75% des coûts.

## Répartition des charges par fournisseur de soins

### Répartition des charges par fournisseur de soins



# Gouvernance

## Conseil d'administration du Groupe Mutuel Holding SA

Le Conseil d'administration est l'organe de conduite stratégique du Groupe Mutuel Holding SA. Il est composé de 9 membres au maximum, élus pour deux ans. Il décide de la position et de la stratégie d'entreprise, exerce la haute direction et la haute surveillance, fixe l'organisation et les principes du système de contrôle interne.

Son travail est soutenu par trois commissions spécialisées:

- la commission d'audit et des risques,
- la commission innovation et transformation digitale,
- la commission de rémunération et de nomination.

Les commissions informent régulièrement le Conseil d'administration de leurs activités.

## Groupe Mutuel

Le Groupe Mutuel est depuis le 1<sup>er</sup> janvier 2018 un groupe de sociétés organisé sous forme de holding et actif dans plusieurs domaines de l'assurance. Jusqu'au 31.12.2017, le Groupe Mutuel était organisé sous forme d'association ayant comme membres des sociétés d'assurance.

La nouvelle société Groupe Mutuel Holding SA appartient intégralement à Fondation Groupe Mutuel, entité à but non lucratif. La Fondation soutient le bien-être, la promotion et la prévention de la santé pour la population suisse.

La société fille Groupe Mutuel Services SA a pour but notamment la fourniture de services de toute sorte dans le secteur des assurances, de la santé en général et dans des domaines connexes. Elle met ainsi son infrastructure administrative de même que son personnel à la disposition des autres sociétés du groupe. La mise en commun des moyens permet de développer des synergies dont profite l'ensemble des sociétés et donc leurs clients. Les prestations de service sont clairement distinguées entre les différentes branches d'assurance, notamment entre l'assurance LAMal et les assurances complémentaires (LCA), ainsi qu'entre les différentes sociétés. Ces services sont facturés aux sociétés selon des clés de répartition objectives conformes aux bonnes pratiques en vigueur dans la branche et auditées par un tiers indépendant, afin que la contribution de chacune corresponde à l'utilisation réelle des ressources.

Groupe Mutuel Services SA peut également offrir ses prestations à des sociétés tierces. C'est notamment le cas dans les domaines de l'assurance-maladie ou de la prévoyance professionnelle.

## Direction générale

La conduite opérationnelle du Groupe Mutuel et de l'ensemble de ses sociétés incombe à la Direction générale, composée de six à huit membres en 2018. Elle met en oeuvre les stratégies approuvées par le Conseil d'administration et met en application les principes de gestion des risques. En outre, elle assure le suivi des évolutions légales et réglementaires et veille à leur respect.

## Système de contrôle interne

Le Conseil d'administration a adopté des lignes directrices et des principes en matière de gestion des risques et de contrôles. Il a chargé la Direction générale de procéder à sa mise en oeuvre. Le processus de gestion des risques et le système de contrôle interne permettent d'identifier les risques potentiels, de les analyser et d'élaborer les mesures adéquates.



La mise en oeuvre de la gestion des risques et du système de contrôle interne suit le principe des trois lignes de défense. La première ligne de défense est assurée par la ligne de management et les unités opérationnelles. La deuxième ligne de défense comprend les fonctions de contrôle, notamment les fonctions Compliance, Contrôle interne, Gestion des risques et Actuaire responsable. L'Audit interne forme la troisième ligne de défense.

Les fonctions de contrôles et l'Audit interne disposent d'un droit illimité à l'information et jouissent de l'indépendance nécessaire à l'exercice de leur activité.

### Fonction Compliance

La fonction Compliance est en charge de la conformité envers la législation et de la réglementation interne et externe du Groupe Mutuel ainsi que de celle de toutes les sociétés lui ayant délégué l'exercice de la fonction Compliance.

### Fonction Gestion des risques

La fonction Gestion des risques est en charge de la gestion intégrée des risques et des contrôles, ainsi que de l'animation du système de contrôle interne.

### Audit interne

L'Audit interne soutient le Conseil d'administration dans son rôle de haute surveillance. Il informe régulièrement du résultat de ses contrôles et propose des mesures d'amélioration.

## Rémunération des membres du Conseil d'administration et de la Direction générale

La rémunération du Conseil d'administration du Groupe Mutuel est régie par un règlement adopté par les organes de toutes les sociétés de la Holding.

Elle se compose d'honoraires fixes et du remboursement des frais de représentation ou de déplacement. Aucune part variable n'est allouée. Ce règlement, pour toutes les sociétés de la Holding, limite les rémunérations annuelles par entité à CHF 25'000 pour le/la président(e) et à CHF 24'000 pour les autres administrateurs. La rémunération annuelle totale des membres du Conseil d'administration est également plafonnée, quel que soit le nombre de postes d'administrateurs qu'ils occupent au sein des sociétés du Groupe Mutuel Holding. Le plafond est de CHF 200'000 pour le/la président(e) et de CHF 80'000 pour les autres administrateurs. A ces montants s'ajoutent CHF 10'000 par commission, mais au maximum CHF 20'000.

En 2018, le Conseil d'administration de SUPRA-1846 SA a été rémunéré à hauteur de CHF 81'675, la rémunération la plus importante s'élevant à CHF 20'115.

La direction étant déléguée au Groupe Mutuel, ce dernier refacture ces frais aux sociétés membres du Groupe Mutuel.

En 2018, la rémunération totale des membres de la Direction générale s'est élevée à CHF 2'757'966 (salaire de base et part variable ne pouvant excéder 20% du salaire de base, prestations de prévoyance et d'autres indemnités), la plus importante se montant à CHF 461'547.

La part de SUPRA-1846 SA sur cette rémunération de la Direction générale est de 6,0%, soit CHF 166'146, dont CHF 27'805 pour la plus importante.

## Gestion des capitaux

Après la synchronisation de la croissance économique dans les différentes régions du monde en 2017, l'économie mondiale est entrée dans une phase de maturité de cycle en 2018. L'évolution de la reprise a cependant ralenti et commencé à donner des signes de divergences selon les différentes économies. Après presque une décennie de dépendance à la liquidité abondante et bon marché, les banques centrales ont annoncé une normalisation de leur politique monétaire, créant ainsi une méfiance de la part des investisseurs sur la pérennité de la croissance mondiale, et sur la pertinence de la valorisation des marchés.

La croissance du PIB mondial, tout en restant positive, décélère, et reste toujours en dessous de sa moyenne à long terme.

Le potentiel de déception concernant les données de l'activité réelle relevé dans ces lignes l'année dernière est devenu réalité, et les défis sont très nombreux pour l'année à venir. La poursuite du ralentissement de la croissance, l'endettement croissant des entreprises, les désordres sociaux potentiels en Europe, le risque de non résolution des tarifs douaniers entre les États-Unis et la Chine (et potentiellement avec l'Europe) ne militent pas en faveur d'un long fleuve tranquille. Toutefois, la baisse des marchés en 2018, couplée avec une croissance bénéficiaire attendue encore positive, ont corrigé la valorisation des entreprises, qui, sans être bon marché, redeviennent attractives.

En 2018, le rendement des placements de Supra-1846 SA est de -2,89%, tandis que la performance de la stratégie de placement retenue se situe à -1,75%.

## Rapport financier

SUPRA-1846 SA a terminé l'année 2018 sur un chiffre d'affaires net de CHF 477 millions en diminution de 9,4% par rapport à l'année 2017.

Les prestations nettes versées en faveur de nos assurés s'élèvent à CHF 371,3 millions, en baisse de 10,0% par rapport à l'année précédente. A ce montant se soustraient CHF 6,5 millions de diminution à la provision pour sinistres non encore payés à la date du bilan.

Au niveau des charges, il faut également mentionner le montant de CHF 67 millions versé au fonds de la compensation des risques en faveur des autres assureurs (CHF 95,8 millions en 2017); dès lors la charge annuelle liée à la compensation des risques par assuré adulte s'élève ainsi à CHF 746,20 (CHF 761,90 en 2017).

L'ensemble des frais de gestion et d'administration s'élève à CHF 19 millions pour l'exercice 2018, en légère baisse de 0,7% par rapport à l'année comparative. Pour le secteur de l'assurance de base, nous pouvons observer un coût annuel par assuré, qui passe de CHF 128,36 en 2017 à CHF 157,24 pour l'année 2018.

Les charges et produits hors exploitation ont dégagé un résultat négatif de CHF 5,3 millions, montant tenant compte d'une dissolution à la provision sur titres de CHF 1,3 million.

Le résultat d'entreprise enregistré pour l'exercice 2018 un bénéfice de CHF 20'255'787, montant intégralement attribué aux réserves.

# RAPPORT FINANCIER

12	Compte de résultat
13	Bilan
14	Tableau des flux de trésorerie
15	Tableau de variation des fonds propres
	Annexes aux comptes 2018 :
16	Principes comptables et méthodes d'évaluation
18	Compte de résultat par domaine d'activité
19	Explications relatives au compte de résultat
21	Explications relatives au bilan
22	Autres indications
23	Proposition d'utilisation du résultat
24	Rapport de l'organe de révision

## Compte de résultat

	Annexe	2018	2017
<b>Produits</b>			
en CHF			
<b>Primes acquises pour propre compte</b>	<b>1</b>	<b>477'018'942</b>	<b>526'222'048</b>
<b>Charges</b>			
en CHF			
Charges de sinistres et prestations	2	-371'283'054	-412'761'115
Variation des provisions techniques	9	6'476'000	-2'802'000
Compensation des risques entre assureurs		-66'998'966	-95'756'326
Autres charges d'assurance		-662'551	-349'893
<b>Total des charges de l'assurance</b>		<b>-432'468'570</b>	<b>-511'669'335</b>
<b>Frais de gestion et d'administration</b>	<b>3</b>	<b>-18'952'299</b>	<b>-19'077'169</b>
<b>Résultat technique de l'assurance</b>		<b>25'598'073</b>	<b>-4'524'455</b>
Autres produits financiers		19	28'042
Autres charges financières		-16'667	-83'805
Produits sur les placements en capitaux	4	6'140'406	15'069'923
Charges sur les placements en capitaux	4	-12'794'044	-3'394'550
Modification de la provision pour risques liés aux placements de capitaux		1'328'000	-1'013'000
Produits exceptionnels	5	-	78'398
<b>Autres résultats d'exploit. et résultats sur les capitaux</b>		<b>-5'342'286</b>	<b>10'685'008</b>
<b>Résultat de l'exercice</b>		<b>20'255'787</b>	<b>6'160'553</b>

## Bilan

	Annexe	31.12.2018	31.12.2017
<b>Actifs</b>			
en CHF			
Placements de capitaux	6	220'089'866	228'766'607
Comptes de régularisation	7	1'191'945	2'259'458
Créances	8	43'728'922	32'389'250
Liquidités		48'429'087	112'723'462
<b>Total des actifs</b>		<b>313'439'821</b>	<b>376'138'777</b>

	Annexe	31.12.2018	31.12.2017
<b>Passifs</b>			
en CHF			
Capital-actions		100'000	100'000
Réserve générale		20'000	20'000
Réserves sur assurances obligatoires des soins AOS		88'731'630	82'555'922
Réserves sur assurances indemnités journalières LAMal		43'647	58'802
Résultat de l'exercice		20'255'787	6'160'553
<b>Fonds propres</b>		<b>109'151'064</b>	<b>88'895'277</b>
Provisions techniques pour propre compte	9	112'110'000	118'600'000
Autres provisions techniques	9	20'000	6'000
Provisions pour risques liés aux placements de capitaux	10	16'793'000	18'121'000
Comptes de régularisation	11	24'668'462	102'787'899
Dettes	12	50'697'295	47'728'601
<b>Fonds étrangers</b>		<b>204'288'757</b>	<b>287'243'499</b>
<b>Total des passifs</b>		<b>313'439'821</b>	<b>376'138'777</b>

## Tableau des flux de trésorerie

en CHF	2018	2017
<b>Résultat</b>	<b>20'255'787</b>	<b>6'160'553</b>
Amortissements / revalorisations sur les placements de capitaux	10'241'239	-8'304'487
Amortissements / revalorisations sur les créances	899'000	1'352'000
Modification des provisions techniques pour compte propre	-6'476'000	2'802'000
Modification des provisions non techniques	-	-4'982'000
Modification des provisions pour les risques des placements de capitaux	-1'328'000	1'013'000
Augmentation / diminution des créances	-12'238'672	-8'400'245
Augmentation / diminution des comptes de régularisation actifs	1'067'513	-689'139
Augmentation / diminution des dettes	2'968'694	2'053'726
Augmentation / diminution des comptes de régularisation passifs	-78'119'437	17'345'544
<b>Flux de fonds provenant de l'activité d'exploitation</b>	<b>-62'729'877</b>	<b>8'350'952</b>
Investissements nets dans des placements de capitaux	-1'564'497	-8'173'211
<b>Flux de fonds provenant de l'activité d'investissement</b>	<b>-1'564'497</b>	<b>-8'173'211</b>
<b>Flux de fonds provenant de l'activité de financement</b>	<b>-</b>	<b>-</b>
<b>Total du flux de fonds net</b>	<b>-64'294'374</b>	<b>177'741</b>
Liquidités état initial 01.01.	112'723'462	112'545'721
Liquidités état final 31.12.	48'429'087	112'723'462
<b>Variation des liquidités</b>	<b>-64'294'374</b>	<b>177'741</b>

### Tableau de variation des fonds propres

en CHF	Capital-actions	Réserve générale	Réserves sur assurances obligatoires des soins AOS	Réserves sur assurances indemnités journalières LAMal	Résultat	Capital propre
<b>Fonds propres au 31.12.2017</b>	<b>100'000</b>	<b>20'000</b>	<b>82'555'922</b>	<b>58'802</b>	<b>6'160'553</b>	<b>88'895'277</b>
Répartition du résultat de l'année précédente		-	6'175'708	-15'156	-6'160'553	-
<b>Fonds propres au 01.01.2018</b>	<b>100'000</b>	<b>20'000</b>	<b>88'731'630</b>	<b>43'647</b>	<b>-</b>	<b>88'895'277</b>
Résultat annuel					20'255'787	20'255'787
<b>Fonds propres au 31.12.2018</b>	<b>100'000</b>	<b>20'000</b>	<b>88'731'630</b>	<b>43'647</b>	<b>20'255'787</b>	<b>109'151'064</b>

Il n'y a pas eu de paiement de dividende. Selon les statuts art. 28, le versement d'un dividende provenant des moyens de l'assurance-maladie sociale est prohibé au sens de l'art. 13, al. 2, lettre a LAMal.

## Annexe aux comptes 2018

### Principes comptables et méthodes d'évaluation

#### Présentation des comptes

Les comptes statutaires ont été établis selon l'ensemble du référentiel Swiss GAAP RPC et correspondent au droit suisse. La présentation des comptes selon les Swiss GAAP RPC repose sur des critères économiques et donne une image fidèle du patrimoine, de la situation financière et des résultats. Les états financiers reposent sur l'hypothèse d'une continuité d'exploitation.

#### Modifications des paramètres d'évaluation

Suite à l'importante fluctuation du niveau de volatilité, et afin de maintenir un niveau de réserves sur titres adéquat, le degré de probabilité d'occurrence de la formule Risk Adjusted Capital a été augmenté de 99% en 2017 à 99.75% en 2018.

#### Date du bilan

Le jour de référence de clôture est le 31 décembre.

#### Principes d'évaluation

L'évaluation se fait de manière uniforme dans chacun des postes du bilan. Le principe de l'évaluation individuelle des actifs et des dettes s'applique aux états financiers.

#### Conversion monétaire

Les comptes annuels sont établis en francs suisses. La conversion de postes tenus en monnaies étrangères se fait selon la méthode du cours de clôture. Les transactions en monnaies étrangères sont converties au cours du jour de la transaction.

#### Placements de capitaux

Les placements de capitaux sont évalués aux valeurs cotées en bourse. Les variations de valeur sont enregistrées comme des bénéfices non réalisés dans les produits ou comme des pertes non réalisées comptabilisées dans les charges du compte de résultat sur placements. Si aucune valeur actuelle n'est connue ou ne peut être déterminée, les placements sont exceptionnellement comptabilisés au coût d'acquisition, déduction faite des ajustements de valeur. Les variations de valeur sont enregistrées comme des bénéfices/charges non réalisés du compte de résultat sur placements.

Les intérêts courus figurent dans les actifs de régularisation.

#### Immeubles

La méthode retenue pour l'évaluation des immeubles correspond à 2 fois la valeur de rendement et une fois la valeur intrinsèque divisée par trois. La valeur moyenne de rendement net a été capitalisée au taux de 4%. La valeur limite supérieure est fixée par la valeur d'expertise.

#### Actifs de régularisation

Les comptes de régularisation actifs comprennent les charges payées d'avance imputables au nouvel exercice ainsi que les produits afférents à l'exercice en cours qui ne seront encaissés qu'ultérieurement.

#### Créances

Les créances envers les assurés, les tiers et les parties liées sont évaluées à la valeur nominale. Des provisions sur créances sont calculées sur les différents types de débiteurs afin de couvrir des risques de pertes d'encaissement.

#### Liquidités

Ce poste comprend les liquidités opérationnelles, évaluées à la valeur nominale.



#### **Provisions techniques pour propre compte**

Les provisions pour sinistres, y compris les provisions pour les coûts de traitement des sinistres, sont calculées selon la méthode du taux historique de liquidation et en tenant compte du rythme de remboursement connu à la date d'établissement des comptes. Ces provisions servent à estimer les sinistres survenus dans l'année mais pas encore payés car non annoncés par l'assuré, en attente de paiement ou payés partiellement.

#### **Autres provisions techniques**

Des provisions pour vieillissement sont constituées. Le taux de provisionnement est déterminé en fonction du volume des primes indemnités journalières LAMal.

#### **Provisions pour risques liés aux placements de capitaux**

Des provisions pour risques liés aux placements de capitaux sont constituées pour des risques spécifiques de marché sur les placements de capitaux, afin de tenir compte des fluctuations des valeurs actuelles. La méthode d'évaluation retenue est la „Risk adjusted capital“. Le taux de provisionnement est déterminé en fonction du rendement attendu en intégrant divers facteurs de risques (volatilité de la stratégie, rendement attendu de la stratégie, degré de probabilité).

#### **Passifs de régularisation**

Les comptes de régularisation passifs comprennent les produits encaissés d'avance afférents au nouvel exercice ainsi que les charges imputables à l'exercice en cours et qui ne seront payées qu'ultérieurement.

#### **Compensation des risques**

Pour chaque bouclement, un passif (actif) de régularisation nécessaire au paiement (encaissement) des redevances à la compensation des risques est constitué. Celui-ci correspond à la différence entre les acomptes versés et la compensation des risques estimée à la date du bouclement. A cette fin, les modifications d'effectifs des groupes de risques et une estimation des modifications des coûts moyens sont pris en compte.

#### **Dettes**

Les engagements envers les tiers et les parties liées sont évalués à la valeur nominale.

## Annexe aux comptes 2018

### Compte de résultat par domaine d'activité

en CHF	Assurance obligatoire des soins LAMAL			Assurances indemnités journalières LAMal			Total		
	2018	2017	Variation en %	2018	2017	Variation en %	2018	2017	Variation en %
<b>Produits</b>									
Primes brutes	483'580'642	531'472'113	-9.0%	19'735	5'916	233.6%	483'600'377	531'478'028	-9.0%
Diminution des cotisations	-6'725'965	-4'982'681	35.0%	-0	-	n/a	-6'725'965	-4'982'681	35.0%
Contributions à la réduction des primes	68'368'715	70'635'923	-3.2%	-	-	0.0%	68'368'715	70'635'923	-3.2%
Contribution à la promotion de la santé	-578'410	-534'953	8.1%	-	-	0.0%	-578'410	-534'953	8.1%
Cotisations créditées et versées à l'assuré	-68'368'715	-70'635'923	-3.2%	-	-	0.0%	-68'368'715	-70'635'923	-3.2%
Autres produits d'exploitation	722'939	261'654	176.3%	-	-	0.0%	722'939	261'654	176.3%
<b>Primes acquises pour propre compte</b>	<b>476'999'207</b>	<b>526'216'133</b>	<b>-9.4%</b>	<b>19'735</b>	<b>5'916</b>	<b>233.6%</b>	<b>477'018'942</b>	<b>526'222'048</b>	<b>-9.4%</b>
<b>Charges</b>									
Prestations	-435'182'994	-485'267'487	-10.3%	-50'344	-15'400	226.9%	-435'233'338	-485'282'887	-10.3%
Provision pour sinistres	6'500'000	-2'800'000	n/a	-10'000	-	n/a	6'490'000	-2'800'000	n/a
Participations	63'950'284	72'521'772	-11.8%	-	-	0.0%	63'950'284	72'521'772	-11.8%
Autres charges d'assurance	-662'024	-349'773	89.3%	-527	-120	339.0%	-662'551	-349'893	89.4%
Provisions techniques	-	-	0.0%	-14'000	-2'000	n/a	-14'000	-2'000	n/a
Compensation des risques	-66'998'966	-95'756'326	-30.0%	-	-	0.0%	-66'998'966	-95'756'326	-30.0%
<b>Charges de sinistres et prestations pour propre compte</b>	<b>-432'393'699</b>	<b>-511'651'815</b>	<b>-15.5%</b>	<b>-74'871</b>	<b>-17'520</b>	<b>327.3%</b>	<b>-432'468'570</b>	<b>-511'669'335</b>	<b>-15.5%</b>
<b>Frais de gestion et d'administration</b>	<b>-18'948'199</b>	<b>-19'073'618</b>	<b>-0.7%</b>	<b>-4'100</b>	<b>-3'551</b>	<b>15.5%</b>	<b>-18'952'299</b>	<b>-19'077'169</b>	<b>-0.7%</b>
<b>Total charges d'exploitation</b>	<b>-451'341'899</b>	<b>-530'725'433</b>	<b>-15.0%</b>	<b>-78'971</b>	<b>-21'071</b>	<b>274.8%</b>	<b>-451'420'869</b>	<b>-530'746'504</b>	<b>-14.9%</b>
<b>Résultat technique de l'assurance</b>	<b>25'657'308</b>	<b>-4'509'300</b>	<b>n/a</b>	<b>-59'235</b>	<b>-15'156</b>	<b>290.8%</b>	<b>25'598'073</b>	<b>-4'524'455</b>	<b>n/a</b>
Autres produits financiers	19	28'042	-99.9%	-	-	0.0%	19	28'042	-99.9%
Autres charges financières	-16'667	-83'805	-80.1%	-	-	0.0%	-16'667	-83'805	-80.1%
Produits sur les placements en capitaux	6'140'406	15'069'923	-59.3%	-	-	0.0%	6'140'406	15'069'923	-59.3%
Charges sur les placements en capitaux	-12'794'044	-3'394'550	276.9%	-	-	0.0%	-12'794'044	-3'394'550	276.9%
Modification de la provision pour risques liés aux placements de capitaux	1'328'000	-1'013'000	n/a	-	-	0.0%	1'328'000	-1'013'000	n/a
Produits exceptionnels	-	78'398	n/a	-	-	0.0%	-	78'398	n/a
<b>Autres résultats d'exploit. et résultats sur les capitaux</b>	<b>-5'342'286</b>	<b>10'685'008</b>	<b>n/a</b>	<b>-</b>	<b>-</b>	<b>0.0%</b>	<b>-5'342'286</b>	<b>10'685'008</b>	<b>n/a</b>
<b>Résultat de l'exercice</b>	<b>20'315'022</b>	<b>6'175'708</b>	<b>229.0%</b>	<b>-59'235</b>	<b>-15'156</b>	<b>290.8%</b>	<b>20'255'787</b>	<b>6'160'553</b>	<b>228.8%</b>

## Explications relatives au compte de résultat

1 Primes acquises pour propre compte en CHF	2018	2017	Variation
Primes brutes	483'600'377	531'478'028	-47'877'651
Primes rétroactives	-2'602'987	-1'685'464	-917'523
Amortissement sur cotisations	-3'223'978	-1'945'217	-1'278'761
Variation de la provision "DuCroire"	-899'000	-1'352'000	453'000
Contributions à la réduction des primes	68'368'715	70'635'923	-2'267'208
Contribution à la promotion de la santé	-578'410	-534'953	-43'457
Cotisations créditées et versées à l'assuré	-68'368'715	-70'635'923	2'267'208
Autres produits d'exploitation	722'939	261'654	461'285
<b>Total</b>	<b>477'018'942</b>	<b>526'222'048</b>	<b>-49'203'106</b>

2 Charges de sinistres et prestations en CHF	2018	2017	Variation
Prestations de l'assurance obligatoire des soins AOS	-435'182'994	-485'267'487	50'084'493
Participations de l'assurance obligatoire des soins AOS	63'950'284	72'521'772	-8'571'487
<b>Prestations nettes de l'assurance obligatoire des soins AOS</b>	<b>-371'232'710</b>	<b>-412'745'715</b>	<b>41'513'006</b>
<b>Prestations de l'assurance indemnités journalières LAMal</b>	<b>-50'344</b>	<b>-15'400</b>	<b>-34'944</b>
<b>Total</b>	<b>-371'283'054</b>	<b>-412'761'115</b>	<b>41'478'062</b>

3 Frais de gestion et d'administration en CHF	2018	2017	Variation
Indemnités de gestion à des parties liées	-20'391'376	-20'511'976	120'600
Frais de contentieux facturés	3'650'235	3'764'882	-114'647
Autres frais administratifs	-2'211'159	-2'330'075	118'916
<b>Total</b>	<b>-18'952'299</b>	<b>-19'077'169</b>	<b>124'870</b>

Frais de gestion et d'administration par nature	2018	2017	Variation
Frais de personnel	-	-377	377
Publicité et marketing	-940'376	-1'041'161	100'785
Commissions	-144'363	-305'413	161'051
Frais d'exploitation divers	-17'867'561	-17'730'218	-137'343
<b>Total</b>	<b>-18'952'299</b>	<b>-19'077'169</b>	<b>124'870</b>

Durant l'exercice sous revue et l'exercice précédent, la gestion a été déléguée à Groupe Mutuel Services SA (anciennement Groupe Mutuel, association). Dès lors, il n'y a pas de personnel employé directement par SUPRA-1846 SA.

4 Résultats sur les capitaux par catégorie en CHF	Produits	Charges	Résultat
Terrains et constructions	660'379	-115'752	544'627
Obligations et autres titres à revenu fixe	1'306'787	-1'625'430	-318'642
Actions	1'982'907	-4'816'550	-2'833'644
Autres placements	2'190'333	-6'236'312	-4'045'979
<b>Total</b>	<b>6'140'406</b>	<b>-12'794'044</b>	<b>-6'653'638</b>

Résultats par catégorie  
en CHF

Placements immobiliers	2018	2017	Variation
Produits	553'557	591'418	-37'860
Charges	-115'752	-116'683	931
Réévaluations	106'821	-101'160	207'981
<b>Résultat</b>	<b>544'627</b>	<b>373'575</b>	<b>171'052</b>

Obligations et autres titres à revenu fixe	2018	2017	Variation
Intérêts	843'519	549'955	293'564
Bénéfices réalisés	5'776	11'231	-5'455
Pertes réalisées	-42'992	-62'446	19'454
Bénéfices non réalisés	457'492	532'572	-75'080
Pertes non réalisées	-1'533'803	-403'294	-1'130'508
Charges sur capitaux	-48'635	-15'090	-33'545
<b>Résultat</b>	<b>-318'642</b>	<b>612'929</b>	<b>-931'571</b>

Actions	2018	2017	Variation
Dividendes	1'218'789	1'097'290	121'499
Bénéfices réalisés	243'728	699'595	-455'866
Pertes réalisées	-172'452	-145'727	-26'726
Bénéfices non réalisés	520'389	4'799'341	-4'278'951
Pertes non réalisées	-4'586'300	-716'960	-3'869'340
Charges sur capitaux	-57'798	-61'233	3'435
<b>Résultat</b>	<b>-2'833'644</b>	<b>5'672'305</b>	<b>-8'505'948</b>

Autres placements	2018	2017	Variation
Produits	1'530'692	1'589'329	-58'637
Bénéfices réalisés	441'924	647'954	-206'030
Pertes réalisées	-1'090'732	-372'453	-718'278
Bénéfices non réalisés	217'717	4'551'238	-4'333'521
Pertes non réalisées	-4'808'808	-1'135'403	-3'673'406
Charges sur capitaux	-336'772	-264'101	-72'672
<b>Résultat</b>	<b>-4'045'979</b>	<b>5'016'565</b>	<b>-9'062'544</b>

5 Produits exceptionnels

en CHF	2018	2017	Variation
Extourne de la provision pour rétrocession de primes	-	78'398	-78'398
<b>Total</b>	<b>-</b>	<b>78'398</b>	<b>-78'398</b>

Un montant de CHF 33 par assuré avait été provisionné en 2015 selon les recommandations de l'OFSP. La dissolution de cette provision non-technique en 2017 conduit à un produit exceptionnel de CHF 78'398.

## Annexe aux comptes 2018

### Explications relatives au bilan

#### 6 Placements de capitaux

en CHF	Valeur de marché au 31.12.2018	Valeur de marché au 31.12.2017	Variation
Terrains et constructions	10'422'000	10'211'000	211'000
Obligations et autres titres à revenu fixe	79'070'924	43'025'790	36'045'134
Actions	34'967'835	37'662'188	-2'694'354
Instruments financiers dérivés - engagements	-	-663'380	663'380
Actions	34'967'835	36'998'808	-2'030'973
Liquidités affectées aux placements de capitaux	15'621'248	17'423'703	-1'802'455
Liquidités pour couverture de contrats futures	-	654'114	-654'114
Liquidités	15'621'248	18'077'817	-2'456'569
Placements collectifs	78'757'870	119'259'418	-40'501'548
Instruments financiers dérivés	63'000	6'785	56'215
Prêts	350'000	350'000	-
Autres placements - actifs provenant de la réserve de cotisations	836'989	836'989	-
Autres placements	80'007'859	120'453'192	-40'445'333
<b>Total</b>	<b>220'089'866</b>	<b>228'766'607</b>	<b>-8'676'741</b>

Liquidités pour couverture de contrats futures : le montant ouvert au 31.12.2017 concerne un compte de dépôt de marge couvrant une vente à découvert de 5 contrats S&P 500 Mini avec échéance au 16.03.2018. Ces derniers sont présentés avec les actions sous Instruments financiers dérivés - engagements.

Instruments financiers dérivés		Valeur de marché au 31.12.2018		Total
en CHF	Devises	Actifs	Passifs	
Opérations à terme - couverture	EUR	5'502		5'502
Opérations à terme - couverture	USD	57'498		57'498
Opérations à terme - couverture	GBP			-
<b>Total</b>		<b>63'000</b>	<b>-</b>	<b>63'000</b>

Instruments financiers dérivés		Valeur de marché au 31.12.2017		Total
en CHF	Devises	Actifs	Passifs	
Opérations à terme - couverture	EUR		-5'915	-5'915
Opérations à terme - couverture	USD	14'220		14'220
Opérations à terme - couverture	GBP		-1'520	-1'520
<b>Total</b>		<b>14'220</b>	<b>-7'435</b>	<b>6'785</b>

#### 7 Comptes de régularisation actif

en CHF	31.12.2018	31.12.2017	Variation
Intérêts courus	405'436	233'986	171'450
Primes à facturer	299'432	293'949	5'484
Commissions payées d'avance	169'855	310'726	-140'872
Autres actifs transitoires	317'223	1'420'797	-1'103'575
<b>Total</b>	<b>1'191'945</b>	<b>2'259'458</b>	<b>-1'067'513</b>

#### 8 Créances

en CHF	31.12.2018	31.12.2017	Variation
Créances envers les preneurs d'assurance	37'697'513	33'764'009	3'933'503
- Rééval. des créances envers les preneurs d'assurance	-4'390'000	-3'491'000	-899'000
Subsides à recevoir	9'497'662	734'519	8'763'143
Impôts anticipés	284'965	439'400	-154'435
Autres créances	638'782	942'321	-303'540
<b>Total</b>	<b>43'728'922</b>	<b>32'389'250</b>	<b>11'339'672</b>

#### 9 Provisions techniques pour propre compte et autres provisions techniques

en CHF	31.12.2018	Attribution/ dissolution 2018	31.12.2017
Provisions techniques pour propre compte			
Provisions pour sinistre non liquidés AOS	112'100'000	6'500'000	118'600'000
<b>Total</b>	<b>112'110'000</b>	<b>6'490'000</b>	<b>118'600'000</b>
Autres provisions techniques			
Provisions de vieillissement indemnités journalières LAMal	20'000	-14'000	6'000
<b>Total</b>	<b>20'000</b>	<b>-14'000</b>	<b>6'000</b>

#### Variation des provisions techniques

**6'476'000**

10 Provisions pour risques liés aux placements de capitaux			
en CHF	31.12.2018	31.12.2017	Variation
Placements de capitaux	220'089'866	228'766'607	-8'676'741
Provision au bilan	16'793'000	18'121'000	-1'328'000
<b>11 Comptes de régularisation passif</b>			
en CHF	31.12.2018	31.12.2017	Variation
Compensation des risques à payer	22'191'679	101'525'050	-79'333'371
Commissions à payer	14'442	21'959	-7'517
Corrections de primes <sup>(3)</sup>	-	201'431	-201'431
Autres passifs transitoires	2'462'341	1'039'459	1'422'882
<b>Total</b>	<b>24'668'462</b>	<b>102'787'899</b>	<b>-78'119'437</b>
<b>12 Dettes</b>			
en CHF	31.12.2018	31.12.2017	Variation
Engagements sur prestations auprès des preneurs d'ass.	517'594	716'440	-198'846
Primes encaissées d'avance	27'445'339	32'520'074	-5'074'735
Comptes de passage <sup>(1)</sup>	20'767'314	12'029'662	8'737'652
Dettes envers partenaires ou parties liées <sup>(2)</sup>	1'848'245	2'170'457	-322'212
Subsides	118'803	291'967	-173'165
<b>Total</b>	<b>50'697'295</b>	<b>47'728'601</b>	<b>2'968'694</b>

<sup>(1)</sup> Primes ou prestations échues qui ne peuvent ou ne sont pas déjà saisies dans le système de gestion informatique.

<sup>(2)</sup> Les créances ou dettes envers partenaires ou parties liées comprennent des montants en compte courant avec Groupe Mutuel Vie GMV SA, Mutuel Assurances SA, Groupe Mutuel Assurances GMA SA et le Groupe Mutuel Services SA (anciennement Groupe Mutuel, association).

<sup>(3)</sup> Le poste de correction de primes contient l'enregistrement des flux relatifs à la correction de primes selon les recommandations de l'OFSP.

## Autres indications

### Événements survenus après la date du bilan

Aucun événement extraordinaire susceptible d'avoir une influence déterminante sur l'état du patrimoine, de la situation financière et des résultats de l'année écoulée n'est intervenu après la date du bilan jusqu'au 29 avril 2019.

### Engagements éventuels (hors bilan)

SUPRA-1846 SA fait partie du groupe d'imposition TVA du Groupe Mutuel et est de ce fait solidairement responsable des dettes relatives à la taxe sur la valeur ajoutée.

### Informations sur les transactions avec les partenaires ou parties liées

Les transactions avec les partenaires ou parties liées correspondent aux mouvements relatifs au conventions de gestion administratives que SUPRA-1846 SA a conclu avec les partenaires suivants :

Groupe Mutuel Services SA (anciennement Groupe Mutuel, association) : Convention de gestion administrative relative aux frais de gestion et d'administration

Groupe Mutuel Assurances GMA SA : Convention de gestion administrative relative aux assurances complémentaires LCA

Mutuel Assurances SA : Convention de gestion administrative relative aux assurances complémentaires LCA

Groupe Mutuel Vie GMV SA : Convention de gestion administrative relative aux assurances vie

## Proposition d'utilisation du résultat

par le conseil d'administration à l'Assemblée générale

en CHF	2018	2017
Résultat de l'exercice	20'255'787	6'160'553
<b>Résultat disponible</b>	<b>20'255'787</b>	<b>6'160'553</b>
./. Attribution à la réserve de l'assurance obligatoire des soins (AOS)	-20'315'022	-6'175'708
./. Attribution à la réserve de l'assurance indemnités journalières LAMal	59'235	15'156
<b>Solde du bénéfice à reporter</b>	<b>-</b>	<b>-</b>

A l'Assemblée générale de  
**SUPRA-1846 SA, Lausanne**

Lausanne, le 29 avril 2019

## Rapport de l'organe de révision sur les comptes annuels

En notre qualité d'organe de révision, nous avons effectué l'audit des comptes annuels de SUPRA-1846 SA, comprenant le compte de résultat, le bilan, le tableau des flux de trésorerie, le tableau de variation des fonds propres et l'annexe (pages 11 à 23) pour l'exercice arrêté au 31 décembre 2018.



### Responsabilité du Conseil d'administration

La responsabilité de l'établissement des comptes annuels, conformément aux Swiss GAAP RPC, aux dispositions légales et aux statuts, incombe au Conseil d'administration. Cette responsabilité comprend la conception, la mise en place et le maintien d'un système de contrôle interne relatif à l'établissement des comptes annuels afin que ceux-ci ne contiennent pas d'anomalies significatives, que celles-ci résultent de fraudes ou d'erreurs. En outre, le Conseil d'administration est responsable du choix et de l'application de méthodes comptables appropriées, ainsi que des estimations comptables adéquates.



### Responsabilité de l'organe de révision

Notre responsabilité consiste, sur la base de notre audit, à exprimer une opinion sur les comptes annuels. Nous avons effectué notre audit conformément à la loi suisse et aux Normes d'audit suisses. Ces normes requièrent de planifier et réaliser l'audit pour obtenir une assurance raisonnable que les comptes annuels ne contiennent pas d'anomalies significatives.

Un audit inclut la mise en œuvre de procédures d'audit en vue de recueillir des éléments probants concernant les valeurs et les informations fournies dans les comptes annuels. Le choix des procédures d'audit relève du jugement de l'auditeur, de même que l'évaluation des risques que les comptes annuels puissent contenir des anomalies significatives, que celles-ci résultent de fraudes ou d'erreurs. Lors de l'évaluation de ces risques, l'auditeur prend en compte le système de contrôle interne relatif à l'établissement des comptes annuels, pour définir les procédures d'audit adaptées aux circonstances, et non pas dans le but d'exprimer une opinion sur l'efficacité de celui-ci. Un audit comprend, en outre, une évaluation de l'adéquation des méthodes comptables appliquées, du caractère plausible des estimations comptables effectuées ainsi qu'une appréciation de la présentation des comptes annuels dans leur ensemble. Nous estimons que les éléments probants recueillis constituent une base suffisante et adéquate pour fonder notre opinion d'audit.



### Opinion d'audit

Selon notre appréciation, les comptes annuels pour l'exercice arrêté au 31 décembre 2018 donnent une image fidèle du patrimoine, de la situation financière et des résultats, en conformité avec les Swiss GAAP RPC et sont conformes à la loi suisse et aux statuts.





### **Rapport sur d'autres dispositions légales**

Nous attestons que nous remplissons les exigences légales d'agrément conformément à la loi sur la surveillance de la révision (LSR) et d'indépendance (art. 728 CO) et qu'il n'existe aucun fait incompatible avec notre indépendance.

Conformément à l'article 728a al. 1 chiffre 3 CO et à la Norme d'audit suisse 890, nous attestons qu'il existe un système de contrôle interne relatif à l'établissement des comptes annuels, défini selon les prescriptions du Conseil d'administration.

En outre, nous attestons que la proposition relative à l'emploi du bénéfice au bilan est conforme à la loi suisse et aux statuts et recommandons d'approuver les comptes annuels qui vous sont soumis.

Ernst & Young SA



Blaise Wägli  
(Qualified  
Signature)

Expert-réviseur agréé  
(Réviseur responsable)



Cyril Motte  
(Qualified  
Signature)

Expert-réviseur agréé

Groupe Mutuel

---

Santé<sup>®</sup> Vie<sup>®</sup> Patrimoine<sup>®</sup> Entreprise<sup>®</sup>

**SUPRA-1846 SA**

Avenue de la Rasude 8 – Case postale 765 – CH-1001 Lausanne

